

ỦY BAN NHÂN DÂN TỈNH SƠN LA KHUYẾN CÁO CÁC NHÀ ĐẦU TƯ NÊN ĐỌC KỸ CÁC THÔNG TIN TRONG TÀI LIỆU NÀY VÀ QUY CHẾ ĐẤU GIÁ, CÁC THÔNG TIN ĐĂNG TẢI TRÊN WEBSITE CỦA CÔNG TY CỔ PHẦN MÔI TRƯỜNG VÀ DỊCH VỤ ĐÔ THỊ SƠN LA TRƯỚC KHI THAM DỰ ĐẤU GIÁ. NHÀ ĐẦU TƯ CÓ TRÁCH NHIỆM NGHIÊN CỨU BẢN CÔNG BỐ THÔNG TIN NÀY; ĐỒNG THỜI TÌM HIỂU, ĐÁNH GIÁ CÁC THÔNG TIN VỀ DOANH NGHIỆP VÀ CHỊU TRÁCH NHIỆM VỀ QUYẾT ĐỊNH ĐẦU TƯ CỦA MÌNH.

BẢN CÔNG BỐ THÔNG TIN

VỀ VIỆC CHUYỂN NHƯỢNG VỐN CỔ PHẦN CỦA ỦY BAN NHÂN DÂN TỈNH SƠN LA ĐẦU TƯ TẠI CÔNG TY CỔ PHẦN MÔI TRƯỜNG VÀ DỊCH VỤ ĐÔ THỊ SƠN LA

(Theo Nghị định số 140/2020/NĐ-CP ngày 30/11/2020 sửa đổi, bổ sung một số điều của Nghị định số 91/2015/NĐ-CP ngày 13/10/2015 của Chính phủ và Nghị định số 32/2018/NĐ-CP ngày 08/3/2018 của Chính phủ)

Bản công bố thông tin này và tài liệu bổ sung sẽ được cung cấp tại:

TỔ CHỨC CÓ CỔ PHẦN CHUYỂN NHƯỢNG



SƠN LA URENCO

CÔNG TY CỔ PHẦN MÔI TRƯỜNG VÀ DỊCH VỤ ĐÔ THỊ SƠN LA

Địa chỉ: Số 7, đường Bản Cọ, phường Chiềng An, thành phố Sơn La, tỉnh Sơn La, Việt Nam

Điện thoại: 0212.3857.186

Fax: 0212.3857.186

Website: <http://moitruongdothisonla.com>

TỔ CHỨC THỰC HIỆN ĐẤU GIÁ



HANOI STOCK EXCHANGE
SỞ GIAO DỊCH CHỨNG KHOÁN HÀ NỘI

SỞ GIAO DỊCH CHỨNG KHOÁN HÀ NỘI

Địa chỉ: Số 2 Phan Chu Trinh, Hoàn Kiếm, TP Hà Nội

Điện thoại: (84-24) 3941 2626

Fax: (84-24) 3934 7818

Website: www.hnx.vn

TỔ CHỨC TƯ VẤN



Giải dịch vụ
làm nên bản sắc

CÔNG TY CỔ PHẦN CHỨNG KHOÁN QUỐC TẾ HOÀNG GIA

Địa chỉ: Tầng 12, Tòa nhà CDC, Số 25 Lê Đại Hành, Q. Hai Bà Trưng, TP Hà Nội

Điện thoại: 024 3944 6666

Fax: 024 3944 8071

Website: www.irs.com.vn

Sơn La, năm 2022

CÔNG TY CỔ PHẦN MÔI TRƯỜNG VÀ DỊCH VỤ ĐÔ THỊ SƠN LA

(Giấy chứng nhận đăng ký doanh nghiệp số 5500217948 do Sở Kế hoạch và Đầu tư tỉnh Sơn La cấp lần đầu ngày 24/10/2006, đăng ký thay đổi lần thứ 8 ngày 07/03/2019)

Ủy ban nhân dân tỉnh Sơn La thực hiện chuyển nhượng vốn theo Nghị định số 140/2020/NĐ-CP ngày 30/11/2020, Nghị định 91/2015/NĐ-CP ngày 13/10/2015 và Nghị định số 32/2018/NĐ-CP ngày 08/03/2018.

Căn cứ Quyết định số 3265/QĐ-UBND ngày 29/12/2021 của Ủy ban nhân dân tỉnh Sơn La về việc phê duyệt phương án chuyển nhượng vốn nhà nước tại CTCP Môi trường và Dịch vụ Đô thị Sơn La.

- Tên cổ phiếu : Cổ phiếu Công ty cổ phần Môi trường và Dịch vụ Đô thị Sơn La
- Mệnh giá : 10.000 đồng/cổ phần
- Giá khởi điểm : 11.315 đồng/ cổ phần
- Tổng số lượng cổ phiếu thực hiện chuyển nhượng : 19.080.876 cổ phần
- Tổng giá trị chuyển nhượng (Theo mệnh giá) : 190.808.760.000 đồng
- Nguyên tắc chuyển nhượng vốn: Theo Khoản 18 Điều 2 Nghị định số 140/2020/NĐ-CP, Khoản 15 Điều 1 Nghị định số 32/2018/NĐ-CP, sửa đổi, bổ sung Điều 38 Nghị định số 91/2015/NĐ-CP ngày 13/10/2015.
- Phương thức chuyển nhượng vốn: Theo Khoản 19 Điều 2 Nghị định số 140/2020/NĐ-CP, Khoản 16 Điều 1 Nghị định 32/2018/NĐ-CP, bổ sung Điều 38a Nghị định số 91/2015/NĐ-CP ngày 13/10/2015.

TỔ CHỨC TƯ VẤN



CÔNG TY CỔ PHẦN CHỨNG KHOÁN QUỐC TẾ HOÀNG GIA

Địa chỉ : Tầng 12, Tòa nhà CDC, Số 25 Lê Đại Hành, P. Lê Đại Hành, Q. Hai Bà Trưng, TP. Hà Nội

Điện thoại : (024) 3.944.6666

Fax : (024) 3.944.8071

Website : www.irs.com.vn

MỤC LỤC

I. TỔ CHỨC CHỊU TRÁCH NHIỆM CHÍNH ĐỐI VỚI NỘI DUNG BẢN CÔNG BỐ THÔNG TIN	4
1. Tổ chức là chủ sở hữu vốn chuyển nhượng:.....	4
2. Tổ chức có cổ phiếu được chuyển nhượng vốn.....	4
3. Tổ chức tư vấn.....	4
II. CÁC KHÁI NIỆM	4
III. GIỚI THIỆU VỀ TỔ CHỨC LÀ CHỦ SỞ HỮU VỐN CHUYỂN NHƯỢNG ...5	
1. Tên chủ sở hữu vốn chuyển nhượng	5
2. Mối quan hệ với công ty cổ phần có vốn đầu tư cần chuyển nhượng.....	5
3. Tỷ lệ sở hữu cổ phần chuyển nhượng vốn/tổng số lượng cổ phần đang lưu hành.....	5
4. Tỷ lệ cổ phần chuyển nhượng vốn/ số lượng cổ phần đang sở hữu	5
IV. TÌNH HÌNH VÀ ĐẶC ĐIỂM CỦA CÔNG TY CỔ VỐN NHÀ NƯỚC CHUYỂN NHƯỢNG	6
1. Tóm tắt quá trình hình thành và phát triển	6
2. Quá trình tăng vốn điều lệ	8
3. Cơ cấu tổ chức của Công ty	8
4. Cơ cấu cổ đông Công ty	13
5. Báo cáo kết quả hoạt động sản xuất kinh doanh trong 02 năm gần nhất và lũy kế đến quý gần nhất	13
6. Các chỉ tiêu kế hoạch sản xuất kinh doanh năm 2021	16
7. Tình hình sử dụng đất đai của Công ty.....	17
8. Thông tin về những cam kết nhưng chưa thực hiện của Công ty.....	24
9. Các thông tin, các tranh chấp kiện tụng liên quan tới Công ty mà có thể ảnh hưởng đến giá cổ phần khi chuyển nhượng vốn.....	24
V. THÔNG TIN VỀ VIỆC TỔ CHỨC THỰC HIỆN CHUYỂN NHƯỢNG VỐN 24	
VI. MỤC ĐÍCH CHUYỂN NHƯỢNG VỐN	26
VII. CÁC TỔ CHỨC CÓ LIÊN QUAN ĐẾN CHUYỂN NHƯỢNG VỐN	27
1. Tổ chức là chủ sở hữu vốn chuyển nhượng	27
2. Tổ chức có cổ phiếu được chuyển nhượng vốn.....	27
3. Tổ chức thực hiện bán đấu giá cổ phần	27
4. Tổ chức tư vấn xây dựng Phương án chuyển nhượng vốn và Hồ sơ công bố thông tin:....	27
5. Tổ chức thẩm định giá	27
VIII. BÁO CÁO CỦA CHỦ SỞ HỮU VỐN CHUYỂN NHƯỢNG VỀ NỘI DUNG THÔNG TIN TRONG BẢN CÔNG BỐ THÔNG TIN CÓ LIÊN QUAN ĐẾN CHỦ SỞ HỮU VỐN CHUYỂN NHƯỢNG	27
IX. NGÀY THÁNG, CHỮ KÝ, ĐÓNG DẤU CỦA ĐẠI DIỆN CHỦ SỞ HỮU VỐN CHUYỂN NHƯỢNG	29

NỘI DUNG BẢN CÔNG BỐ THÔNG TIN

I. TỔ CHỨC CHỊU TRÁCH NHIỆM CHÍNH ĐỐI VỚI NỘI DUNG BẢN CÔNG BỐ THÔNG TIN

1. Tổ chức là chủ sở hữu vốn chuyển nhượng:

ỦY BAN NHÂN DÂN TỈNH SƠN LA

Người đại diện theo ủy quyền: Ông Trương Mạnh Thắng

Chức vụ: Phó Giám đốc Sở Tài chính tỉnh Sơn La

(Quyết định số 3265/QĐ-UBND ngày 29/12/2021 của Ủy ban nhân dân tỉnh Sơn La về việc phê duyệt phương án chuyển nhượng vốn nhà nước tại CTCP Môi trường và Dịch vụ Đô thị Sơn La)

Chúng tôi đảm bảo rằng các thông tin và số liệu trong Bản công bố thông tin này là chính xác, trung thực và cam kết chịu trách nhiệm về tính trung thực, chính xác của những thông tin và số liệu này.

2. Tổ chức có cổ phiếu được chuyển nhượng vốn

CÔNG TY CỔ PHẦN MÔI TRƯỜNG VÀ DỊCH VỤ ĐÔ THỊ SƠN LA

Người đại diện theo pháp luật: Ông Nguyễn Xuân Minh

Chức vụ: Chủ tịch HĐQT

Chúng tôi đảm bảo rằng các thông tin và số liệu trong Bản công bố thông tin này là chính xác, trung thực và cam kết chịu trách nhiệm về tính trung thực, chính xác của những thông tin và số liệu này.

3. Tổ chức tư vấn

CÔNG TY CỔ PHẦN CHỨNG KHOÁN QUỐC TẾ HOÀNG GIA

Người đại diện theo ủy quyền: Ông Hoàng Văn Bộ

Chức vụ: Giám đốc Khối Tư vấn Tài chính doanh nghiệp

(Theo Giấy Ủy quyền số 01/2021/GUQ-IRS ngày 12/08/2021 của Tổng Giám đốc Công ty cổ phần Chứng khoán Quốc tế Hoàng Gia)

Bản công bố thông tin này là một phần của hồ sơ bán đấu giá do Công ty cổ phần Chứng khoán Quốc tế Hoàng Gia tham gia lập trên cơ sở Hợp đồng tư vấn với Sở Tài chính tỉnh Sơn La. Chúng tôi đảm bảo rằng việc phân tích, đánh giá và lựa chọn ngôn từ trên Bản công bố thông tin này đã được thực hiện một cách hợp lý và cẩn trọng dựa trên cơ sở các thông tin và số liệu do CTCP Môi trường và Dịch vụ Đô thị Sơn La cung cấp.

II. CÁC KHÁI NIỆM

Trong Bản công bố thông tin này, những từ ngữ dưới đây được hiểu như sau:

- Cổ phần: là vốn điều lệ được chia thành các phần bằng nhau;
- Cổ phiếu: là chứng chỉ do Công ty cổ phần Môi trường và Dịch vụ Đô thị Sơn La phát hành xác nhận quyền sở hữu một hoặc một số cổ phần của Công ty cổ phần Môi trường và Đô thị Sơn La;
- Cổ đông: là tổ chức, cá nhân sở hữu cổ phần của Công ty cổ phần Môi trường và Dịch vụ Đô thị Sơn La;
- Cổ tức: là số tiền hàng năm được trích từ lợi nhuận của Công ty cổ phần Môi trường và Dịch vụ Đô thị Sơn La để trả cho các cổ đông;

- IRS: là tên viết tắt của Công ty cổ phần Chứng khoán Quốc tế Hoàng Gia;
- HNX: là tên viết tắt của Sở Giao dịch Chứng khoán Hà Nội;
- SON LA .,JSC: là tên viết tắt của Công ty cổ phần Môi trường và Dịch vụ Đô thị Sơn La;
- UBND: là Ủy ban nhân dân;
- ĐHDCĐ: là Đại hội đồng cổ đông;
- HĐQT: là Hội đồng quản trị;
- ĐKKD: là đăng ký kinh doanh;
- CMND: là Chứng minh nhân dân;
- CTCP: là Công ty cổ phần;
- CNQSDĐ: Chứng nhận quyền sử dụng đất
- QĐ: Quyết định
- Công ty: là Công ty cổ phần Môi trường và Dịch vụ Đô thị Sơn La;
- VDL: là Vốn điều lệ.

III. GIỚI THIỆU VỀ TỔ CHỨC LÀ CHỦ SỞ HỮU VỐN CHUYÊN NHƯỢNG

1. Tên chủ sở hữu vốn chuyên nhượng

ỦY BAN NHÂN DÂN TỈNH SON LA

- Địa chỉ : Trụ sở HĐND - UBND - UBMTTQVN tỉnh và một số Sở, ban, ngành của tỉnh. Phường Chiềng Cơi, thành phố Sơn La
- Điện thoại : 02123.852.011
- Website : <http://www.sonla.gov.vn/>

2. Mối quan hệ với công ty cổ phần có vốn đầu tư cần chuyên nhượng

Ủy ban nhân dân tỉnh Sơn La là cổ đông lớn nắm giữ 30.047.363 cổ phần, chiếm 98,64% trong tổng số cổ phần đã phát hành theo vốn thực góp trong vốn điều lệ của Công ty cổ phần Môi trường và Dịch vụ Đô thị Sơn La.

3. Tỷ lệ sở hữu cổ phần chuyên nhượng vốn/tổng số lượng cổ phần đang lưu hành

- Tên cổ phiếu : Cổ phiếu Công ty cổ phần Môi trường và Dịch vụ Đô thị Sơn La
- Số lượng cổ phần chuyên nhượng : 19.080.876 cổ phần
- Tổng số lượng cổ phần đang lưu hành : cổ phần
- Tỷ lệ sở hữu cổ phần chuyên nhượng/tổng số lượng cổ phần đang lưu hành : 62,64%

4. Tỷ lệ cổ phần chuyên nhượng vốn/ số lượng cổ phần đang sở hữu

- Tên cổ phiếu : Cổ phiếu Công ty cổ phần Môi trường và Dịch vụ Đô thị Sơn La
- Cổ đông chuyên nhượng vốn : Ủy ban nhân dân tỉnh Sơn La
- Số lượng cổ phần sở hữu : 30.047.363 cổ phần
- Số lượng cổ phần đăng ký chuyên nhượng : 19.080.876 cổ phần
- Tỷ lệ cổ phần chuyên nhượng vốn/ cổ phần đang sở hữu : 63,50%

IV. TÌNH HÌNH VÀ ĐẶC ĐIỂM CỦA CÔNG TY CỔ PHẦN NHÀ NƯỚC CHUYÊN NGHIỆP

1. Tóm tắt quá trình hình thành và phát triển

⚡ Một số thông tin cơ bản về Công ty:

- Tên tiếng Việt : CÔNG TY CỔ PHẦN MÔI TRƯỜNG VÀ DỊCH VỤ ĐÔ THỊ SƠN LA
- Tên tiếng Anh : SON LA ENVIRONMENT AND URBAN SERVICES JOINT STOCK COMPANY
- Trụ sở chính : Số 7, đường Bản Cọ, phường Chiềng An, thành phố Sơn La, tỉnh Sơn La, Việt Nam
- Điện thoại : 0212.3857.186
- Fax : 0212.3857.186
- Website : <http://moitruongdothisonla.com>
- Logo :



- Người đại diện : Ông Nguyễn Xuân Minh – Chủ tịch HĐQT theo pháp luật
- Giấy chứng : 5500217948 do Sở Kế hoạch và Đầu tư tỉnh Sơn La cấp lần đầu ngày 24/10/2006, đăng ký thay đổi lần thứ 8 ngày 07/03/2019
- Vốn điều lệ theo : 304.624.627.915 đồng (Bằng chữ: Ba trăm lẻ bốn tỷ, sáu trăm hai mươi bốn triệu, sáu trăm hai mươi bảy nghìn, chín trăm mười lăm đồng)
- Vốn điều lệ : 304.624.627.915 đồng (Bằng chữ: Ba trăm lẻ bốn tỷ, sáu trăm hai mươi bốn triệu, sáu trăm hai mươi bảy nghìn, chín trăm mười lăm đồng)

⚡ Ngành nghề kinh doanh chính của Công ty:

- Xử lý và tiêu hủy rác thải không độc hại
- Quản lý, duy tu bảo dưỡng hệ thống đường giao thông nội thị và các công trình hạ tầng kỹ thuật đô thị;
- Quản lý vận hành hệ thống đèn chiếu sáng, trang trí đô thị;
- Quản lý dịch vụ quảng cáo đô thị, thực hiện các dịch vụ đô thị khác;
- Trồng, chăm sóc, ươm cây, bảo vệ, chặt hạ, dịch chuyển cây xanh đô thị.

⚡ Địa bàn kinh doanh

- Thành phố Sơn La và các huyện trong địa bàn tỉnh

⚡ Tóm tắt quá trình hình thành và phát triển

Công ty cổ phần Môi trường và Dịch vụ đô thị Sơn La tiền thân là Công ty Môi trường đô thị Sơn La được thành lập ngày 01/07/2004 theo quyết định số 1806/QĐ-UB của UBND Tỉnh Sơn La. Công ty Môi trường đô thị Sơn La là doanh nghiệp Nhà nước hoạt động công ích với các ngành nghề kinh doanh chính bao gồm: Thu gom, vận chuyển và xử lý rác thải đô thị; Dịch vụ vệ sinh môi trường; Quản lý khai thác sử dụng và bảo trì công trình hạ tầng kỹ thuật; Quản lý nghĩa địa, xe tang và các dịch vụ tang lễ; Quản lý công viên cây xanh đô thị, duy tu, bảo dưỡng đường giao thông; Thiết kế cải tạo, làm mới các công trình hạ tầng kỹ thuật, công viên cây xanh đô thị, giao thông đô thị... để phục vụ cho nhu cầu phát triển kinh tế - xã hội của tỉnh Sơn La.

Ngày 05/10/2006, UBND tỉnh Sơn La ban hành quyết định số 2490/QĐ-UBND về việc chuyển Công ty Môi trường đô thị Sơn La thành Công ty TNHH nhà nước một thành viên Môi trường đô thị Sơn La. Công ty do UBND tỉnh Sơn La làm chủ sở hữu và nắm giữ 100% vốn điều lệ. Đây là mốc đánh dấu của doanh nghiệp trong giai đoạn mới, phù hợp với chức năng, nhiệm vụ đang thực hiện trong lĩnh vực công ích. Trong mô hình hoạt động mới doanh nghiệp đã chủ động tìm kiếm các kế hoạch đặt hàng ổn định từ nhà nước cũng như tranh thủ sự hỗ trợ từ các nguồn vốn trong nước và quốc tế nhằm xây dựng công ty và góp phần phát triển, nâng cao tiềm năng và vị thế của Thành phố.

Kể từ khi được thành lập đến nay, trong quá trình hoạt động sản xuất kinh doanh Công ty đã gặp không ít khó khăn nhưng đã phát huy tính chủ động sáng tạo, khắc phục khó khăn nên Công ty luôn thực hiện hoàn thành tốt mọi nhiệm vụ chính trị được giao, không ngừng phát triển về mọi mặt. Với khởi nguồn chỉ có 5.542.000.000 đồng vốn điều lệ và 175 cán bộ công nhân viên, cùng với sự phấn đấu, nỗ lực của tập thể Ban giám đốc và toàn thể cán bộ công nhân viên, cũng như sự quan tâm, tạo điều kiện của các cơ quan ban ngành, hiện nay Công ty đã duy trì, đảm bảo công ăn việc làm cho trên 550 cán bộ công nhân viên và bảo toàn được nguồn vốn, mức thu nhập của CBCNV từng bước được cải thiện và nâng lên; Thực hiện đầy đủ các khoản nộp ngân sách nhà nước đi đôi với việc chăm lo ổn định đời sống vật chất và tinh thần cho CBCNV; Các chỉ tiêu kinh tế, doanh thu vẫn đảm bảo ở mức tăng trưởng khá; nguồn vốn luôn được bảo toàn và phát triển; Đảm bảo đầy đủ các chế độ BHXH, BHYT, BHTN cho CBCNV. Đồng thời quan tâm làm tốt các khoản đóng góp ủng hộ khác với xã hội. Gắn chặt chẽ giữa phát triển kinh tế với thực hiện nhiệm vụ an ninh quốc phòng, công tác trật tự an toàn xã hội, an toàn vệ sinh lao động trong đơn vị

Thực hiện chủ trương lớn của Đảng và Nhà nước về cổ phần hóa doanh nghiệp nhà nước và thực hiện Quyết định số 1514/QĐ-UBND, ngày 25/7/2013 của UBND tỉnh Sơn La về việc phân loại và giao chỉ tiêu thực hiện chuyển đổi sở hữu DNNN thuộc UBND tỉnh Sơn La giai đoạn 2013-2015. Công ty đã triển khai thực hiện cổ phần hóa doanh nghiệp. Ngày 11/05/2016 được UBND tỉnh Sơn La phê duyệt phương án cổ phần hóa chuyển đổi loại hình doanh nghiệp thành Công ty cổ phần Môi trường và Dịch vụ đô thị Sơn La theo Quyết định số 1123/QĐ-UBND. Công ty cổ phần Môi trường và Dịch vụ đô thị Sơn La chính thức đi vào hoạt động từ ngày 03/01/2017 theo Giấy Đăng ký doanh

ng nghiệp số 5500217948 do phòng Đăng ký kinh doanh - Sở Kế hoạch và Đầu tư tỉnh Sơn La cấp.

Ngày 27/02/2019, UBND tỉnh Sơn La ban hành Quyết định số 456/QĐ-UBND ngày 27/2/2019 về việc phê duyệt và công bố giá trị thực tế phần vốn Nhà nước tại Công ty cổ phần Môi trường và dịch vụ đô thị Sơn La tại thời điểm chính thức chuyển thành Công ty cổ phần 03/01/2017, theo đó, điều chỉnh tăng giá trị tài sản được Ngân sách nhà nước đầu tư tăng thêm từ thời điểm xác định giá trị doanh nghiệp 31/12/2014, đến thời điểm chính thức chuyển thành Công ty cổ phần 03/01/2017. Cụ thể: Giá trị vốn điều lệ tại thời điểm 03/01/2017 là 304.624.627.915 đồng, trong đó, giá trị phần vốn Nhà nước nắm giữ là 300.473.627.915 đồng, chiếm 98,64% vốn điều lệ. Ngày 05/03/2019, Công ty đã tổ chức họp ĐHCĐ bất thường thông qua việc thay đổi vốn điều lệ, cơ cấu vốn điều lệ và thực hiện thủ tục điều chỉnh Giấy chứng nhận Đăng ký doanh nghiệp tại Sở Kế hoạch đầu tư tỉnh Sơn La. Đến ngày 07/03/2019, Công ty cổ phần Môi trường và Dịch vụ đô thị Sơn La được cấp Giấy Đăng ký doanh nghiệp số 5500217948 thay đổi lần thứ 8 với mức vốn điều lệ là 304.624.627.915 đồng.

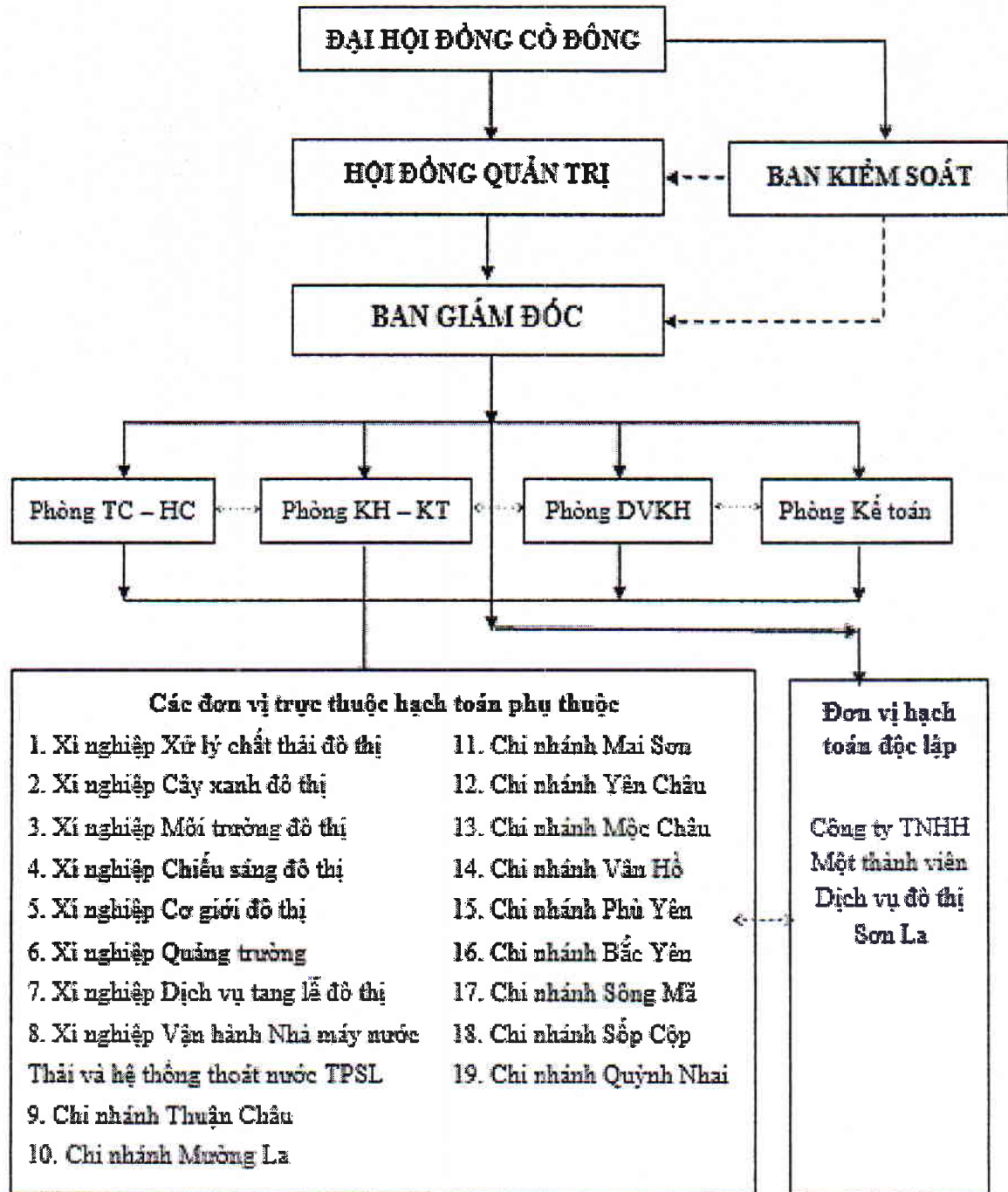
2. Quá trình tăng vốn điều lệ

Kể từ thời điểm chuyển sang hoạt động dưới hình thức Công ty cổ phần, Công ty cổ phần Môi trường và Dịch vụ Đô thị Sơn La chưa thực hiện tăng vốn điều lệ dưới bất kỳ hình thức nào.

3. Cơ cấu tổ chức của Công ty

Công ty cổ phần Môi trường và Dịch vụ Đô thị Sơn La được tổ chức và hoạt động theo Luật doanh nghiệp số 68/2014/QH13 ngày 26/11/2014. Cơ cấu tổ chức và hoạt động của công ty tuân thủ theo quy định của Luật doanh nghiệp, Điều lệ tổ chức và hoạt động của Công ty cổ phần.

Sơ đồ 1: Cơ cấu tổ chức Công ty cổ phần Môi trường và Dịch vụ Đô thị Sơn La



(Nguồn: Công ty cổ phần Môi trường và Dịch vụ Đô thị Sơn La)

Để đảm bảo kinh doanh có hiệu quả, Công ty đã tổ chức bộ máy chức năng nhiệm vụ và có trách nhiệm quyền hạn cụ thể như sau:

✦ **Đại hội đồng cổ đông**

Đại hội đồng cổ đông là là cơ quan có thẩm quyền cao nhất của Công ty, bao gồm tất cả các cổ đông có quyền bỏ phiếu hoặc người được cổ đông ủy quyền. Đại hội đồng cổ đông quyết định cơ cấu tổ chức, thời hạn hoạt động, giải thể Công ty, quyết định các kế hoạch đầu tư dài hạn và chiến lược phát triển, cơ cấu vốn, bổ nhiệm Hội đồng quản trị

✦ **Hội đồng quản trị**

HĐQT là cơ quan quản lý Công ty, có toàn quyền nhân danh Công ty để quyết định

và thực hiện các quyền, lợi ích hợp pháp của Công ty trừ những trường hợp thuộc thẩm quyền của Đại hội đồng cổ đông.

✚ Ban kiểm soát

Ban kiểm soát do Đại hội đồng cổ đông bầu ra. Vai trò là thay mặt cổ đông để kiểm soát mọi hoạt động quản trị và điều hành sản xuất kinh doanh của Công ty nhằm đảm bảo các quyền lợi của các cổ đông.

✚ Ban Giám đốc

Ban Giám đốc Công ty Gồm Giám đốc điều hành và các Phó Giám đốc.

- Giám đốc điều hành:

+ Phụ trách chung toàn bộ hoạt động sản xuất kinh doanh hàng ngày của Công ty và phân công nhiệm vụ cho Phó Giám đốc, các trưởng phòng, xí nghiệp, chi nhánh trực thuộc. Đồng thời kiểm tra, đôn đốc việc thực hiện nhiệm vụ trong Ban giám đốc Công ty. Giám đốc điều hành phải chịu trách nhiệm trước HĐQT Công ty và trước pháp luật về thực hiện các quyền và nghĩa vụ của mình được quy định trong Điều lệ của Công ty, Quy chế tổ chức hoạt động và phân công nhiệm vụ của Ban giám đốc Công ty.

- Các Phó Giám đốc điều hành:

+ Là người giúp việc trực tiếp cho Giám đốc Công ty, được Giám đốc phân công phụ trách cụ thể một số lĩnh vực công tác của đơn vị. Chịu trách nhiệm trước Giám đốc những phân việc được phân công phụ trách và cùng Giám đốc chịu trách nhiệm trước HĐQT, Đại hội đồng cổ đông Công ty.

+ Trên cơ sở các lĩnh vực, nhiệm vụ được giao, chủ động lập kế hoạch chương trình công tác, các biện pháp giải quyết xử lý, quyết định công việc đúng quy định của Nhà nước. Thay Giám đốc ký các văn bản, giấy tờ thuộc lĩnh vực công việc được phân công. Chịu trách nhiệm kết quả công việc đã giải quyết trước Giám đốc và HĐQT. Phần việc nào vướng mắc, phát sinh lớn báo cáo Giám đốc, Chủ tịch HĐQT để định hướng giải quyết.

+ Khi Giám đốc đi vắng uỷ quyền điều hành việc chung cho các Phó Giám đốc. Trong thời gian đó các Phó Giám đốc được uỷ quyền chịu trách nhiệm về kết quả giải quyết công việc được uỷ quyền trước Giám đốc và trước HĐQT.

+ Chủ động đề xuất, bàn bạc những việc có liên quan giữa các lĩnh vực với nhau và những vấn đề chung của toàn Công ty.

Giám đốc, Phó Giám đốc thực hiện các quyền và nghĩa vụ của mình được ghi trong Điều lệ Công ty, Quy chế tổ chức hoạt động và phân công nhiệm vụ của Ban Giám đốc.

✚ Phòng Tổ chức- Hành chính

- Tham mưu cho Chủ tịch HĐQT, Ban giám đốc Công ty về phương án tổ chức bộ máy sản xuất kinh doanh, tổ chức cán bộ, bố trí lao động cho các đơn vị trực thuộc phù hợp với yêu cầu phát triển của Công ty;

- Tham mưu cho Chủ tịch HĐQT, Ban Giám đốc Công ty về việc quy hoạch cán bộ, đề bạt và phân công cán bộ lãnh đạo và quản lý của Công ty và các đơn vị trực thuộc;

- Quản lý hồ sơ lý lịch cán bộ công nhân viên toàn Công ty, giải quyết thủ tục về chế độ tuyển dụng, thôi việc, bổ nhiệm, miễn nhiệm, kỷ luật, khen thưởng, nghỉ hưu;

- Xây dựng kế hoạch chương trình đào tạo, bồi dưỡng nghiệp vụ, nâng bậc lương cho cán bộ công nhân viên trong Công ty;
- Nghiên cứu việc tổ chức lao động khoa học, phối hợp với các phòng nghiệp vụ xây dựng các định mức lao động, giá thành lao động trên đơn vị sản phẩm cho các đơn vị trực thuộc;
- Quản lý lao động, tiền lương cán bộ công nhân viên, cùng với phòng ban nghiệp vụ xây dựng tổng quỹ tiền lương và tham gia phân bổ quỹ tiền lương;
- Tổ chức, hướng dẫn, thực hiện công tác thanh tra lao động trong Công ty. Tham gia việc lập kế hoạch và theo dõi quá trình thực hiện kế hoạch về lao động tiền lương, bảo hiểm, bảo hộ và AT-VSLĐ theo đúng chế độ hiện hành;
- Quản lý các dụng cụ y tế, tủ thuốc cơ quan, theo dõi và lập kế hoạch học tập AT-VSLĐ, khám sức khoẻ định kỳ cho cán bộ công nhân viên trong Công ty;
- Thực hiện công tác bảo vệ nội bộ, bảo vệ cơ quan và tham gia công tác an ninh quốc phòng với chính quyền địa phương;
- Tham gia bảo vệ môi trường, phòng cháy, chữa cháy của Công ty và các đơn vị trực thuộc;
- Thường trực thường xuyên tại văn phòng, hướng dẫn khách đến cơ quan liên hệ công tác;
- Tiếp nhận các văn bản được gửi tới Công ty để chuyển tới Ban lãnh đạo Công ty và các phòng ban chuyên môn xử lý;
- Quản lý con dấu, lưu trữ hồ sơ đi, đến, bảo đảm bí mật an toàn, in ấn các tài liệu khi có yêu cầu;
- Theo dõi việc quản lý trang thiết bị, tài sản văn phòng và công tác nội vụ trong Công ty;
- Lập kế hoạch quản lý và cung ứng văn phòng phẩm;
- Theo dõi, quản lý việc chấp hành nội quy lao động, kỷ luật lao động, việc chấp hành các quy định của Công ty;
- Thực hiện nhiệm vụ khác khi được Chủ tịch HĐQT, Ban Giám đốc Công ty phân công

✦ Phòng Kế toán

- Tham mưu cho Chủ tịch HĐQT, Ban Giám đốc Công ty về công tác quản lý tài chính của Công ty;
- Lập kế hoạch sử dụng vốn dài hạn, trung hạn và ngắn hạn toàn Công ty. Đảm bảo tỉ suất lợi nhuận trên vốn chủ sở hữu và chi trả cổ tức theo nghị quyết của Hội đồng quản trị và Đại hội đồng cổ đông công ty;
- Lập phương án vay, thu hồi, hoàn trả nguồn vốn cho từng công trình, dự án, đảm bảo hoạt động SXKD của Công ty theo kế hoạch đề ra;
- Quản lý công tác kế toán, kiểm toán toàn Công ty theo Điều lệ Công ty và quy định của pháp luật về công tác kế toán;
- Tổ chức thu thập, xử lý thông tin, số liệu kế toán theo đối tượng, nội dung công việc kế toán, theo chuẩn mực, chế độ kế toán. Thực hiện các báo cáo tài chính và báo cáo

quản trị theo quy định;

- Chịu trách nhiệm chính trong việc kiểm tra, giám sát các khoản thu, chi tài chính; các nghĩa vụ thu, nộp và thanh toán nợ;
- Kiểm tra việc quản lý, sử dụng tài sản và nguồn vốn hình thành tài sản, phát hiện và ngăn ngừa các hành vi vi phạm pháp luật về tài chính kế toán;
- Thực hiện nghĩa vụ nộp ngân sách nhà nước các loại thuế theo quy định;
- Chịu trách nhiệm đề xuất quản lý, phân bổ lợi nhuận từ những hoạt động SXKD trực tiếp của công ty hoặc từ những hoạt động liên doanh, liên kết, đầu tư khác;
- Sau khi báo cáo tài chính hàng năm được kiểm toán, đề xuất trích lập các quỹ và sử dụng theo quy định của Điều lệ Công ty và Thỏa ước lao động tập thể hiện hành;
- Lập báo cáo thực hiện vốn đầu tư hàng năm, báo cáo quyết toán khi dự án hoàn thành đưa vào khai thác, sử dụng;
- Lập kế hoạch xin cấp vốn. Công khai, phân khai chi tiết vốn theo năm kế hoạch;
- Thực hiện việc quản lý vốn, thu, chi kinh phí cho các hoạt động của phòng Kỹ thuật dự án cho cán bộ, nhân viên tham gia trực tiếp trong biên chế và hoạt động kiêm nhiệm hoặc hoạt động quản lý theo đúng quy định và chế độ hiện hành, công khai minh bạch;
- Thực hiện nhiệm vụ khác khi được Chủ tịch HĐQT, Ban Giám đốc Công ty phân công

✦ **Phòng Kế hoạch – Kỹ thuật**

- Chủ trì tham mưu cho HĐQT, Ban Giám đốc Công ty việc xây dựng kế hoạch sản xuất kinh doanh ngắn hạn, trung hạn và dài hạn của Công ty;
- Chủ trì tham mưu cho HĐQT, Ban Giám đốc Công ty về công tác kỹ thuật; Công tác quản lý, kiểm tra hướng dẫn các đơn vị thực hiện đúng quy trình kỹ thuật được quy định;
- Chủ trì xây dựng kế hoạch năm về kiểm tra chất lượng, giám sát việc thực hiện kế hoạch sản xuất kinh doanh đối với các đơn vị trong công ty;
- Chủ trì tổng hợp báo cáo tình hình kết quả sản xuất kinh doanh của công ty theo định kỳ hoặc đột xuất (tháng, quý, năm) đối với cơ quan có liên quan;
- Thực hiện các nhiệm vụ khác khi được HĐQT, Ban giám đốc công ty giao

✦ **Phòng Dịch vụ Khách hàng**

- Chủ trì quản lý tài sản, phương tiện của công ty; Tham mưu chính phương án điều động, phương án quản lý theo dõi tình trạng, chất lượng xe, lập kế hoạch trung, đại tu kịp thời, đúng quy định;
- Chủ trì phối hợp với phòng Kế hoạch - Kỹ thuật lập kế hoạch thực hiện để cụ thể các hợp đồng do Công ty làm nhà thầu đảm bảo tiến độ, chất lượng và sự phù hợp của chủ đầu tư;
- Chủ trì phương án cải tiến kỹ thuật các thiết bị, vật tư để nâng cao năng suất lao động và hạ giá thành sản phẩm. Quản lý các định mức kỹ thuật (mức tiêu hao nhiên liệu, vật tư). Tổ chức, giám sát kiểm tra việc bảo dưỡng, sửa chữa các phương tiện, thiết bị của Công ty;

BẢN CÔNG BỐ THÔNG TIN

- Chủ trì công tác bảo hiểm xe máy, phương tiện của công ty. Tổng hợp phân tích đánh giá về kết quả quản lý khách hàng, hàng tháng, quý năm;

- Thực hiện các nhiệm vụ khác khi được HĐQT, Ban giám đốc Công ty giao

4. Các đơn vị trực thuộc hạch toán phụ thuộc, độc lập

Bao gồm 08 Xí nghiệp và 11 Chi nhánh và 01 Công ty con là Công ty TNHH MTV Dịch vụ đô thị Sơn La, thực hiện các nhiệm vụ được phân công.

4. Cơ cấu cổ đông Công ty

4.1. Cơ cấu cổ đông tính tới thời điểm 30/10/2021

Bảng số 1: Cơ cấu cổ đông của Công ty tại thời điểm 30/10/2021

TT	Tên cổ đông	Số cổ đông	Số cổ phần	Tỷ lệ sở hữu/ vốn điều lệ (%)
1	Cổ đông trong nước	62	30.462.463	100%
	- Tổ chức: UBND tỉnh Sơn La	01	30.047.363	98,64%
	- Cá nhân	61	415.100	1,36%
2	Cổ đông nước ngoài	0	0	-
3	Cổ phiếu quỹ	0	0	-
Tổng cộng		62	30.462.463	100%

(Nguồn: Danh sách cổ đông của Công ty cổ phần Môi trường và Dịch vụ đô thị Sơn La tại thời điểm 30/10/2021)

4.2. Danh sách cổ đông nắm giữ từ 5% trở lên Vốn điều lệ Công ty

Bảng số 2: Danh sách cổ đông nắm giữ từ 5% trở lên VDL tại thời điểm 30/10/2021

TT	Tên cổ đông	Địa chỉ	Số cổ phần sở hữu	Tỷ lệ sở hữu/ vốn điều lệ (%)
1	Ủy ban nhân dân tỉnh Sơn La	Trụ sở HĐND - UBND - UBMTTQVN tỉnh và một số Sở, ban, ngành của tỉnh, phường Tô Hiệu, thành phố Sơn La, tỉnh Sơn La	30.047.363	98,64%
Tổng cộng			30.047.363	98,64%

(Nguồn: Danh sách cổ đông của Công ty cổ phần Môi trường và Dịch vụ đô thị Sơn La tại thời điểm 30/10/2021)

5. Báo cáo kết quả hoạt động sản xuất kinh doanh trong 02 năm gần nhất và lũy kế đến quý gần nhất

5.1. Sản phẩm, dịch vụ chính

Các hoạt động sản xuất kinh doanh chính của Công ty gồm:

- Xử lý và tiêu hủy rác thải không độc hại
- Quản lý, duy tu bảo dưỡng hệ thống đường giao thông nội thị và các công trình hạ tầng kỹ thuật đô thị;
- Quản lý vận hành hệ thống đèn chiếu sáng, trang trí đô thị;

BẢN CÔNG BỐ THÔNG TIN

- Quản lý dịch vụ quảng cáo đô thị, thực hiện các dịch vụ đô thị khác;
- Trồng, chăm sóc, ươm cây, bảo vệ, chặt hạ, dịch chuyển cây xanh đô thị.

5.2. Kết quả hoạt động sản xuất kinh doanh

Bảng số 3: Kết quả hoạt động sản xuất kinh doanh công ty mẹ

Đơn vị tính: Triệu đồng

Chỉ tiêu	Năm 2019	Năm 2020	%Tăng/giảm 2020/2019	Năm 2021	%Tăng/giảm 2021/2020
Tổng giá trị tài sản	369.075,63	362.688,34	-1,73%	369.886,97	1,98%
Vốn chủ sở hữu	305.789,32	306.158,23	0,12%	306.862,61	0,23%
Doanh thu thuần	147.741,23	180.212,86	21,98%	179.944,96	-0,15%
Lợi nhuận gộp	18.379,65	21.229,39	15,50%	20.867,19	-1,71%
Lợi nhuận thuần từ hoạt động kinh doanh	3.793,88	5.263,74	38,74%	4.644,59	-11,76%
Lợi nhuận khác	39,144	(3.849,21)	-9.933,46%	(1.972,08)	-
Lợi nhuận trước thuế	3.833,02	1.414,53	-63,10%	2.672,51	88,93%
Lợi nhuận sau thuế	3.066,42	692,27	-77,42%	1.760,20	154,26%
Lãi cơ bản trên cổ phiếu	100,3	23	-77,07%	58	152,17%
Tỷ lệ LNST/Doanh thu thuần (%)	2,1	0,38	-81,90%	0,01	-97,37%
Tỷ lệ lợi nhuận trả cổ tức (%)					

(Nguồn: BCTC riêng đã được kiểm toán năm 2020 và BCTC hợp nhất tự lập năm 2021 của CTCP Môi trường và Dịch vụ đô thị Sơn La)

Bảng số 4: Kết quả hoạt động sản xuất kinh doanh hợp nhất

Đơn vị tính: Triệu đồng

Chỉ tiêu	Năm 2019	Năm 2020	%Tăng/giảm 2020/2019	Năm 2021	%Tăng/giảm 2021/2020
Tổng giá trị tài sản	369.996,84	367.664,69	(0,63)	375.512,60	2,13%
Vốn chủ sở hữu	305.985,46	306.305,81	(0,10)	307.240,34	0,31%
Doanh thu thuần	148.472,70	194.220,30	30,81	195.506,88	0,66%

BẢN CÔNG BỐ THÔNG TIN

Chỉ tiêu	Năm 2019	Năm 2020	%Tăng/giảm 2020/2019	Năm 2021	%Tăng/giảm 2021/2020
Lợi nhuận gộp	19.095,62	23.400,31	22,54	23.020,44	-1,62%
Lợi nhuận thuần từ hoạt động kinh doanh	3.990,01	5.559,53	39,34	5.220,79	-6,09%
Lợi nhuận khác	39,14	(3.849,21)	-	(1.972,15)	-
Lợi nhuận trước thuế	4.029,15	1.710,32	(57,55)	3.248,64	89,94%
Lợi nhuận sau thuế	3.262,55	988,06	(69,71)	2.336,33	136,46%
Lãi cơ bản trên cổ phiếu	107,10	32,00	29,88	77,00	140,63%
Tỷ lệ LNST/Doanh thu thuần (%)	2,20	0,51	-	1,20	-
Tỷ lệ lợi nhuận trả cổ tức (%)	-	-	-	-	-

(Nguồn: BCTC hợp nhất đã được kiểm toán năm 2020 và BCTC hợp nhất tự lập năm 2021 của CTCP Môi trường và Dịch vụ đô thị Sơn La)

Năm 2020, Tổng tài sản và Doanh thu thuần của công ty đạt lần lượt là 367 tỷ đồng và 194 tỷ đồng. Công ty cũng liên tục khẳng định được sự tăng trưởng tốt, mở rộng các khách hàng mới. Với việc công ty gia tăng được khách hàng cung cấp dịch vụ gom, xử lý rác thải nên trong năm 2020, doanh thu của Công ty tăng hơn 30% so với năm 2019.

Mặc dù doanh thu năm 2020 của công ty tăng mạnh so với năm 2019, tuy nhiên, lợi nhuận trước và sau thuế năm 2020 lại giảm so với năm 2019 là do công ty phải thực hiện nộp tiền phạt chậm thuế GTGT giai đoạn 2014 – 2016, cụ thể năm 2020 công ty phải nộp là 3,7 tỷ đồng.

Năm 2021, Doanh thu thuần tăng nhẹ so với năm 2020, với giá trị đạt hơn 195 tỷ đồng. Lợi nhuận sau thuế của Công ty đến hết năm 2021 theo báo cáo tài chính tự lập đạt 2,34 tỷ đồng, tăng hơn 136% so với năm 2020. Năm 2021, Công ty tiếp tục phải nộp phạt tiền phạt chậm thuế GTGT giai đoạn 2014 – 2016 là 1,5 tỷ đồng.

5.3. Công nợ phải thu

Bảng số 5: Tình hình công nợ phải thu của Công ty của Công ty

Đơn vị tính: Triệu đồng

TT	Chỉ tiêu	31/12/2019	31/12/2020	31/12/2021
I	Các khoản phải thu ngắn hạn	84.740,10	98.184,03	94.991,87
1	Phải thu ngắn hạn của khách hàng	57.285,32	69.961,43	72.416,58

BẢN CÔNG BỐ THÔNG TIN

2	Trả trước cho người bán ngắn hạn	7.372,94	10.501,54	4.312,17
3	Phải thu ngắn hạn khác	20.081,85	17.721,06	18.263,12
II	Các khoản phải thu dài hạn	-	-	-
	Tổng cộng	84.740,10	98.184,03	94.991,87

(Nguồn: BCTC hợp nhất đã được kiểm toán năm 2020 và BCTC hợp nhất tự lập cho giai đoạn tài chính kết thúc ngày 31 tháng 12 năm 2021 của Công ty cổ phần Môi trường và Dịch vụ đô thị Sơn La)

5.4. Công nợ phải trả

Bảng số 6: Tình hình công nợ phải trả của Công ty của Công ty

Đơn vị tính: Triệu đồng

TT	Chỉ tiêu	31/12/2019	31/12/2020	31/12/2021
I	Nợ ngắn hạn	63.515,48	59.962,98	67.076,36
1	Phải trả người bán ngắn hạn	26.033,71	22.048,44	19.291,57
2	Người mua trả tiền trước ngắn hạn	391,75	22,40	1.110,80
3	Thuế và các khoản phải nộp Nhà nước	16.013,88	16.977,28	17.333,43
4	Phải trả người lao động	10.410,63	13.216,99	17.053,33
5	Chi phí phải trả ngắn hạn	-	-	-
6	Phải trả ngắn hạn khác	4.951,99	6.737,89	4.514,01
7	Vay và nợ thuê tài chính ngắn hạn	4.653,76	37,48	6.407,57
8	Quỹ khen thưởng, phúc lợi	1.059,77	922,50	1.365,65
II	Nợ dài hạn	495,90	1.395,90	1.195,90
1	Phải trả dài hạn khác	495,90	95,90	95,90
2	Vay và nợ thuê tài chính dài hạn	-	1.300,00	1.100,00
	TỔNG CỘNG	64.011,38	61.358,88	68.272,26

(Nguồn: BCTC hợp nhất đã được kiểm toán năm 2020 và BCTC hợp nhất tự lập cho giai đoạn tài chính kết thúc ngày 31 tháng 12 năm 2021 của Công ty cổ phần Môi trường và Dịch vụ đô thị Sơn La)

6. Các chỉ tiêu kế hoạch sản xuất kinh doanh năm 2022

Bảng số 7: Chỉ tiêu kế hoạch sản xuất kinh doanh năm 2022

Đơn vị tính: Đồng

Stt	Chỉ tiêu	Thực hiện năm 2021	Kế hoạch năm 2022 (*)	
			Giá trị	% tăng giảm so với năm 2021
1	Vốn điều lệ	304.624,63	304.624,63	100
2	Doanh thu thuần	179.944,96	181.025,76	101
3	Tổng giá trị tài sản	369.886,97	369.886,97	100
4	Lợi nhuận trước thuế	2.672,51	4.525,64	169
5	Lợi nhuận sau thuế	1.760,2	2.625,64	149

BẢN CÔNG BỐ THÔNG TIN

6	Chi trả cổ tức	-		
---	----------------	---	--	--

(*) Kế hoạch kinh doanh năm 2022 do Ban Giám đốc xây dựng. Công ty sẽ trình Đại hội đồng cổ đông thường niên năm 2022 để thông qua kế hoạch hoạt động sản xuất kinh doanh nêu trên.

Công ty xây dựng kế hoạch sản xuất kinh doanh năm 2022 căn cứ trên cơ sở các các hợp đồng cung cấp dịch vụ đã được ký kết, tổng giá trị các hợp đồng đã được ký kết đạt 95% kế hoạch và 5% kế hoạch còn lại là từ hoạt động phát triển dịch vụ trong năm 2022.

7. Các chỉ tiêu tài chính chủ yếu

Bảng số 8: Các chỉ tiêu tài chính chủ yếu giai đoạn 2019 - 2020

Các chỉ tiêu	ĐVT	Năm 2019	Năm 2020
1. Chỉ tiêu về khả năng thanh toán			
+ Hệ số thanh toán ngắn hạn: (TSLĐ/Nợ ngắn hạn)	Lần	1,83	2,05
+ Hệ số thanh toán nhanh: (TSLĐ - Hàng tồn kho)/Nợ ngắn hạn	Lần	1,45	1,78
2. Chỉ tiêu về cơ cấu vốn			
+ Hệ số Nợ/Tổng tài sản	%	17,30	16,69
+ Hệ số Nợ/vốn chủ sở hữu	%	20,93	20,04
3. Chỉ tiêu về năng lực hoạt động			
Vòng quay hàng tồn kho	Vòng	5,31	8,40
Doanh thu thuần/Tổng tài sản bình quân	Lần	0,40	0,53
4. Chỉ tiêu về khả năng sinh lời			
+ Hệ số Lợi nhuận sau thuế/Doanh thu thuần	%	2,20	0,51
+ Hệ số Lợi nhuận sau thuế/vốn chủ sở hữu	%	1,07	0,32
+ Hệ số Lợi nhuận sau thuế/Tổng tài sản	%	0,88	0,27
+ Hệ số Lợi nhuận từ hoạt động kinh doanh/Doanh thu thuần	%	2,69	2,86
+ Lợi nhuận sau thuế trên vốn cổ phần	%	1,07	0,32

(Nguồn: Số liệu được tính toán dựa trên BCTC hợp nhất đã được kiểm toán năm 2019, 2020 của Công ty cổ phần Môi trường và Dịch vụ đô thị Sơn La)

8. Tình hình sử dụng đất đai của Công ty

BẢN CÔNG BỐ THÔNG TIN

Bảng số 9: Tình hình sử dụng đất đai của Công ty

STT	Tên loại đất	Địa chỉ	Diện tích (m2)		Mục đích sử dụng của cơ sở nhà, đất được giao/cho thuê	Hiện trạng sử dụng	Tiền thuê đất Theo thông báo của Thuế	Tiền thuê đất tính theo giá đất thị trường	Thời hạn còn lại theo chu kỳ 5 năm	Chênh lệch cho thời hạn còn lại	Ghi chú
			Nhà (Diện tích sàn xây dựng)	Đất							
A	Lô đất đang trong chu kỳ ổn định đơn giá 5 năm										
1	Đất trụ sở Văn phòng Công ty; Trả tiền thuê đất hàng năm	Số 7, đường Bán Cọ, phường Chiềng An, thành phố Sơn La, tỉnh Sơn La	565,94	1.300,0	Xây dựng cơ sở sản xuất kinh doanh	Xây dựng trụ sở công ty phục vụ công tác quản lý đô thị và vệ sinh trên địa bàn toàn tỉnh	97.450.383	Không	4 năm	10 năm	3 tầng
2	Đất trụ sở Văn phòng Công ty; Trả tiền thuê đất hàng năm	Số 7, đường Bán Cọ, phường Chiềng An, thành phố Sơn La, tỉnh Sơn La	576,00	1.640,0	Xây dựng cơ sở sản xuất kinh doanh	Mở rộng trụ sở công ty phục vụ công tác quản lý đô thị và vệ sinh môi trường trên toàn tỉnh	178.576.313	Không	4 năm	14 năm	3 tầng
3	Đất đội xe; Trả tiền thuê đất hàng năm	Tổ 9, phường Quyết Thắng, thành phố Sơn La.	197,76	1.272,0	Xây dựng đội cơ giới	Nhà để xe phục vụ công tác vệ sinh môi trường trên địa bàn thành phố	59.445.330	Không	4 năm	37 năm	Nhà cấp 4
4	Đất đội xe; Trả tiền thuê đất hàng năm	Tổ 9, phường Quyết Thắng, thành phố Sơn La.	670,15	3.252,7	Đất thương mại dịch vụ	Trụ sở làm việc XN Môi trường, cơ giới, quảng trường và cây xanh	172.799.688	Không	3 năm	48 năm	Nhà cấp 4

BẢN CÔNG BỐ THÔNG TIN

STT	Tên loại đất	Địa chỉ	Diện tích (m2)		Mục đích sử dụng của cơ sở nhà, đất được giao/cho thuê	Hiện trạng sử dụng	Tiền thuê đất Theo thông báo của Thuế	Tiền thuê đất tính theo giá đất thị trường	Thời hạn còn lại theo chu kỳ 5 năm	Chênh lệch cho thời hạn còn lại	Ghi chú
			Nhà (Diện tích sàn xây dựng)	Đất							
5	Đất trụ sở Công ty cổ phần môi trường và dịch vụ đô thị Sơn La - Chi nhánh Thuận Châu; Trả tiền thuê đất hàng năm	Tiểu khu 2, TT Thuận Châu, huyện Thuận Châu	179,20	268,6	Đất thương mại dịch vụ	Trụ sở làm việc phục vụ công tác quản lý vệ sinh môi trường đô thị huyện Thuận Châu	13.698.600	Không	14 năm	0	2 tầng
6	Đất trụ sở Công ty cổ phần môi trường và dịch vụ đô thị Sơn La - Chi nhánh Mai Sơn; Trả tiền thuê đất hàng năm	Tiểu khu 3, TT Mai Sơn, huyện Mai Sơn	151,28	986,0	Xây dựng cơ sở sản xuất kinh doanh	Trụ sở làm việc phục vụ công tác quản lý vệ sinh môi trường đô thị huyện Mai Sơn	79.771.848	Không	4 năm	9 năm	2 tầng
7	Đất trụ sở Công ty cổ phần môi trường và dịch vụ đô thị Sơn La - Chi nhánh Yên Châu; Trả tiền thuê đất hàng năm	Tiểu khu 3, TT Yên Châu, huyện Yên Châu	159,12	152,0	Xây dựng cơ sở sản xuất kinh doanh	Trụ sở làm việc phục vụ công tác quản lý vệ sinh môi trường đô thị huyện Yên Châu	6.894.720	Không		0	2 tầng

BẢN CÔNG BỐ THÔNG TIN

STT	Tên loại đất	Địa chỉ	Diện tích (m2)		Mục đích sử dụng của cơ sở nhà, đất được giao/cho thuê	Hiện trạng sử dụng	Tiền thuê đất Theo thông báo của Thuế	Tiền thuê đất tính theo giá đất thị trường	Thời hạn còn lại theo chu kỳ 5 năm	Chênh lệch cho thời hạn còn lại	Ghi chú
			Nhà (Diện tích sàn xây dựng)	Đất							
8	Đất nhà để xe, Công ty cổ phần môi trường và dịch vụ đô thị Sơn La - Chi nhánh Yên Châu; Trả tiền thuê đất hàng năm	Tiểu khu 6, TT Yên Châu, huyện Yên Châu		659,4	Đất thương mại dịch vụ	Nhà để phương tiện chờ rác	19.001.410	Không	3 năm	44 năm	
9	Đất trụ sở Công ty cổ phần môi trường và dịch vụ đô thị Sơn La - Chi nhánh Mộc Châu; Trả tiền thuê đất hàng năm	Tiểu khu 12, TT Mộc Châu, huyện Mộc Châu	173,16	780,0	Xây dựng trụ sở đội QLĐT huyện Mộc Châu	Trụ sở làm việc phục vụ công tác quản lý vệ sinh môi trường đô thị huyện Mộc Châu	34.987.680	Không		0	2 tầng
10	Đất trụ sở Công ty cổ phần môi trường và dịch vụ đô thị Sơn La - Chi nhánh Phù Yên; Trả tiền thuê đất	Tiểu khu 4, TT Phù Yên, huyện Phù Yên	173,91	473,1	Đất thương mại dịch vụ	Trụ sở làm việc phục vụ công tác quản lý vệ sinh môi trường đô thị huyện Phù Yên	6.534.500	Không	3 năm	17 năm	2 tầng

BẢN CÔNG BỐ THÔNG TIN

STT	hàng năm	Tên loại đất	Địa chỉ	Diện tích (m2)		Mục đích sử dụng của cơ sở nhà, đất được giao/cho thuê	Hiện trạng sử dụng	Tiền thuê đất Theo thông báo của Thuế	Tiền thuê đất tính theo giá đất thị trường	Thời hạn còn lại theo chu kỳ 5 năm	Chênh lệch cho thời hạn còn lại	Ghi chú
				Nhà (Diện tích sàn xây dựng)	Đất							
11	Đất trụ sở Công ty cổ phần môi trường và dịch vụ đô thị Sơn La - Chi nhánh Bắc Yên; Trả tiền thuê đất hàng năm	Tiểu khu Phiêng Ban 2, TT Bắc Yên, huyện Bắc Yên	173,91	319,7	Đất thương mại dịch vụ	Trụ sở làm việc phục vụ công tác quản lý vệ sinh môi trường đô thị huyện Bắc Yên	2.419.590	Không	3 năm	44 năm	2 tầng	
12	Đất trụ sở Công ty cổ phần môi trường và dịch vụ đô thị Sơn La - Chi nhánh Sông Mã; Trả tiền thuê đất hàng năm	Tổ 10, TT Sông Mã, huyện Sông Mã	184,32	250,0	Xây dựng cơ sở sản xuất kinh doanh	Trụ sở làm việc phục vụ công tác quản lý vệ sinh môi trường đô thị huyện Sông Mã	48.152.500	Không		9 năm	2 tầng	

BẢN CÔNG BỐ THÔNG TIN

13	Đất trụ sở Công ty cổ phần môi trường và dịch vụ đô thị Sơn La - Chi nhánh Mường La; Trả tiền thuê đất hàng năm	Đường Trần Huy Liệu, thị trấn Ít Ong, huyện Mường La	230,00	1.441,0	Xây dựng cơ sở sản xuất kinh doanh	Trụ sở làm việc phục vụ công tác quản lý vệ sinh môi trường đô thị huyện Mường La	44.719.788	Không	4 năm	38 năm	2 tầng
STT	Tên loại đất	Địa chỉ	Diện tích (m2)		Mục đích sử dụng của cơ sở nhà, đất được giao/cho thuê	Hiện trạng sử dụng	Tiền thuê đất Theo thông báo của Thuế	Tiền thuê đất tính theo giá đất thị trường	Thời hạn còn lại theo chu kỳ 5 năm	Chênh lệch cho thời hạn còn lại	Ghi chú
			Nhà (Diện tích sàn xây dựng)	Đất							
14	Đất trụ sở Công ty cổ phần môi trường và dịch vụ đô thị Sơn La - Chi nhánh Quỳnh Nhai; Trả tiền thuê đất hàng năm	Xóm 4, xã Mường Giang, huyện Quỳnh Nhai	181,44	4.051,5	Đất thương mại dịch vụ	Trụ sở làm việc phục vụ công tác quản lý vệ sinh môi trường đô thị huyện Quỳnh Nhai	71.550.400	Không	3 năm	40 năm	Nhà cấp 4
15	Đất trụ sở Công ty cổ phần môi trường và dịch vụ đô thị Sơn La - Chi nhánh Sốp Cộp; Trả tiền thuê đất hàng năm	Bản Sốp Nặm, xã Sốp Cộp, huyện Sốp Cộp	230,00	2.140,0	Đất thương mại dịch vụ	Trụ sở làm việc phục vụ công tác quản lý vệ sinh môi trường đô thị huyện Sốp Cộp	4.318.973	Không	4 năm	44 năm	2 tầng

BẢN CÔNG BỐ THÔNG TIN

16	Đất vườn ươm, tổ 4, Phường Chiềng an, thành phố Sơn La, tỉnh Sơn La; Trả tiền thuê đất hàng năm	Tổ 4, Phường Chiềng an, thành phố Sơn La, tỉnh Sơn La	106,25	5.130,0	Đất nông nghiệp khác (Vườn ươm cây xanh)	Vườn ươm giống cây đô thị	5.130.000	Không	3 năm	44 năm	Nhà cấp 4
STT	Tên loại đất	Địa chỉ	Diện tích (m2)		Mục đích sử dụng của cơ sở nhà, đất được giao/cho thuê	Hiện trạng sử dụng	Tiền thuê đất Theo thông báo của Thuế	Tiền thuê đất tính theo giá đất thị trường	Thời hạn còn lại theo chu kỳ 5 năm	Chênh lệch cho thời hạn còn lại	Ghi chú
			Nhà (Diện tích sàn xây dựng)	Đất							
17	Đất nhà Quán trang, tổ 2, Phường Quyết Tâm, thành phố Sơn La, tỉnh Sơn La; Trả tiền thuê đất hàng năm	Tổ 2, Phường Quyết Tâm, thành phố Sơn La, tỉnh Sơn La		422,5	Đất thương mại dịch vụ (Nhà quán trang)	Nhà quán trang phục vụ công tác quản lý nghĩa trang nhân dân thành phố Sơn La	161.606.250	Không	3 năm	44 năm	Nhà cấp 4
18	Đất nhà nhà máy xử lý rác bán Pát, xã Chiềng Ngần, thành phố Sơn La, tỉnh Sơn La	Bán Pát, xã Chiềng Ngần, thành phố Sơn La, tỉnh Sơn La		78.172,5	Đất bãi thải, xử lý chất thải	Khu liên hợp nhà máy xử lý chất thải rắn thành phố Sơn La	102.567.360	Không	4 năm	49 năm	

(Nguồn: Báo cáo xác định giá khởi điểm chuyển nhượng vốn nhà nước tại Công ty cổ phần Môi trường và Dịch vụ Đô thị Sơn La)

9. **Thông tin về những cam kết nhưng chưa thực hiện của Công ty**

Không có.

10. **Các thông tin, các tranh chấp kiện tụng liên quan tới Công ty mà có thể ảnh hưởng đến giá cổ phần khi chuyển nhượng vốn**

Không có.

V. **THÔNG TIN VỀ VIỆC TỔ CHỨC THỰC HIỆN CHUYỂN NHƯỢNG VỐN**

1. **Loại cổ phần:** Cổ phần phổ thông

2. **Mệnh giá:** 10.000 đồng/cổ phần

3. **Tổng số cổ phần dự kiến chuyển nhượng:** 19.080.876 cổ phần (chiếm tỷ lệ 62,64% tổng số cổ phần đã phát hành theo vốn thực góp trong vốn điều lệ)

4. **Giá khởi điểm đấu giá: 11.315 đồng/cổ phần**

(Theo Quyết định số 3265/QĐ-UBND ngày 29/12/2021 của Ủy ban nhân dân tỉnh Sơn La về việc phê duyệt phương án chuyển nhượng vốn nhà nước tại CTCP Môi trường và Dịch vụ Đô thị Sơn La)

5. **Cơ sở tính giá khởi điểm:**

Căn cứ Điểm c Khoản 18 Điều 2 Nghị định 140/2020/NĐ-CP ngày 30/11/2020 quy định việc xác định giá khởi điểm khi đấu giá chuyển nhượng vốn nhà nước

Căn cứ Chứng thư thẩm định giá số 45/2021/CTTĐG-SSBVietNam do Công ty TNHH Định giá SSB Việt Nam ban hành 09/11/2021 về giá khởi điểm khi bán cổ phần thoái vốn Nhà nước tại Công ty cổ phần Môi trường và Dịch vụ đô thị Sơn La.

Giá trị cổ phần tại ngày 30/6/2021 của Công ty Cổ phần Môi trường và Dịch vụ Đô thị Sơn La để làm cơ sở xác định giá khởi điểm khi đấu giá chuyển nhượng vốn nhà nước theo quy định của pháp luật hiện hành là: 11.315 đồng (Bằng chữ: Mười một nghìn, ba trăm mười lăm nghìn đồng)

Do đó, Công ty cổ phần Môi trường và Dịch vụ đô thị Sơn La đề xuất giá khởi điểm đối với phần vốn Nhà nước thoái vốn tại Công ty cổ phần Môi trường và Dịch vụ đô thị Sơn La là **11.315 đồng/cổ phần** (Bằng chữ: Mười một nghìn, ba trăm mười lăm nghìn đồng)

Theo quy định tại Nghị định 32/2018/NĐ-CP, việc sử dụng giá khởi điểm chuyển nhượng vốn được xác định theo chứng thư thẩm định giá trên có hiệu lực trong thời gian tối đa không quá 06 tháng, kể từ ngày 09/11/2021 đến ngày 09/5/2022.

Phương thức chuyển nhượng vốn:

Chuyển nhượng vốn qua hình thức Đấu giá công khai thông thường tại Sở Giao dịch Chứng khoán Hà Nội.

6. **Tổ chức đấu giá:**

6.1. **Tổ chức thực hiện bán đấu giá cổ phần:**

- Sở Giao dịch Chứng khoán Hà Nội
- Địa chỉ: Số 2 Phan Chu Trinh, Hoàn Kiếm, TP Hà Nội
- Điện thoại: (84-24) 3941 2626 Fax : (84-24) 3934 7818
- Website: www.hnx.vn

6.2. **Địa điểm tổ chức bán đấu giá cổ phần:**

- Sở Giao dịch Chứng khoán Hà Nội
- Địa chỉ: Số 2 Phan Chu Trinh, Hoàn Kiếm, TP Hà Nội
- Điện thoại: (84-24) 3941 2626 Fax : (84-24) 3934 7818
- Website: www.hnx.vn

7. Thời gian thực hiện chuyển nhượng vốn: Quý I năm 2022.

8. Thời gian đăng ký mua cổ phần dự kiến:

Được quy định cụ thể tại Quy chế đấu giá bán cổ phần của Công ty cổ phần Môi trường và Dịch vụ Đô thị Sơn La do Sở Giao dịch Chứng khoán Hà Nội ban hành. Tổ chức thực hiện chuyển nhượng cổ phần; tổ chức bán đấu giá cổ phần; tổ chức tư vấn và các đại lý đấu giá sẽ thực hiện việc công bố thông tin về việc chuyển nhượng vốn trên các phương tiện thông tin đại chúng theo quy định hiện hành của pháp luật về Chứng khoán và Thị trường chứng khoán, sau đó tiến hành cho các nhà đầu tư đăng ký mua cổ phần.

9. Giới hạn về tỷ lệ nắm giữ đối với người nước ngoài

Điều lệ tổ chức và hoạt động của Công ty không quy định cụ thể giới hạn tỷ lệ sở hữu cổ phiếu đối với cổ đông là người nước ngoài.

Căn cứ ngành nghề kinh doanh của Công ty cổ phần Môi trường và Dịch vụ Đô thị Sơn La, Công ty có ngành nghề "*Thu gom rác thải không độc hại – mã ngành 3811; Thu gom rác thải độc hại – mã ngành 3812*", theo đó tỷ lệ sở hữu vốn điều lệ của nhà đầu tư nước ngoài quy định không được vượt quá 0% do ngành nghề 3811, 3812 nằm trong danh mục A.8 Phụ lục I ban hành kèm theo Nghị định số 31/2021/NĐ-CP (*danh mục ngành, nghề chưa được tiếp cận đối với nhà đầu tư nước ngoài*).

https://vietnaminvest.gov.vn/SitePages/News_Detail.aspx?ChuyenMuc=3&ItemId=181

Hiện nay, tỷ lệ cổ phần sở hữu của Nhà đầu tư nước ngoài tại Công ty là 0%, UBND tỉnh Sơn La chào bán 62,64% cổ phần sở hữu tại Công ty. Do vậy, tại đợt chào bán cổ phần của CTCP Môi trường và Dịch vụ Đô thị Sơn La do Ủy ban nhân dân tỉnh Sơn La sở hữu. Nhà đầu tư nước ngoài không được tham gia mua cổ phần của CTCP Môi trường và Dịch vụ Đô thị Sơn La.

10. Các hạn chế liên quan đến việc chuyển nhượng vốn: Không có.

11. Các loại thuế có liên quan:

Thuế Thu nhập doanh nghiệp: Công ty có nghĩa vụ nộp thuế TNDN theo thuế suất là 20% tính trên thu nhập chịu thuế.

Thuế Giá trị gia tăng: Công ty nộp thuế Giá trị gia tăng theo hướng dẫn của luật thuế hiện hành.

Đối với các loại thuế khác: Công ty tuân thủ theo Luật thuế và các chính sách về thuế theo quy định hiện hành áp dụng cho các doanh nghiệp.

Công ty cổ phần Môi trường và Dịch vụ Đô thị Sơn La tự kê khai, quyết toán và chịu trách nhiệm với cơ quan có thẩm quyền về tiền thuế đất và các loại thuế theo quy định của nhà nước. Sau thời điểm công bố thông tin, số liệu về kết quả sản xuất kinh doanh và tài chính của Công ty có thể có sự thay đổi do kiểm tra, thanh tra của các cơ quan có thẩm quyền (Kiểm toán Nhà nước, Thanh tra, Thuế...)

Công ty cổ phần Môi trường và Dịch vụ Đô thị Sơn La kê khai và nộp theo quy định pháp luật hiện hành về các loại thuế có liên quan khi chuyển nhượng vốn nhà nước.

12. Các thông tin khác:

❖ **Hồ sơ đấu giá**

Bộ hồ sơ đấu giá được công bố bao gồm:

- Quyết định số 3265/QĐ-UBND ngày 29/12/2021 của Ủy ban nhân dân tỉnh Sơn La về việc phê duyệt phương án chuyển nhượng vốn nhà nước tại CTCP Môi trường và Dịch vụ Đô thị Sơn La;
- Bản Công bố thông tin theo mẫu quy định tại Nghị định 140/2020/NĐ-CP;
- Tài liệu chứng minh Ủy ban nhân dân tỉnh Sơn La có số cổ phần bán đấu giá để chuyển nhượng vốn là chủ sở hữu hợp pháp của số cổ phần đăng ký bán;
- Quy chế bán đấu giá cổ phần;
- Các tài liệu khác có liên quan.

❖ **Phương tiện, địa điểm công bố thông tin**

Công ty cổ phần Môi trường và Dịch vụ đô thị Sơn La sẽ phối hợp với Sở Giao dịch chứng khoán Hà Nội, Công ty cổ phần Chứng khoán Quốc tế Hoàng Gia thực hiện công bố thông tin về việc chào bán cổ phần thuộc sở hữu của Nhà nước tại Công ty cổ phần Môi trường và Dịch vụ đô thị Sơn La sau khi Phương án chuyển nhượng vốn được Ủy ban nhân dân tỉnh Sơn La phê duyệt.

Việc chào bán cổ phần Nhà nước tại Công ty cổ phần Môi trường và Dịch vụ đô thị Sơn La sẽ được thông báo trên 03 số báo liên tiếp của một (01) tờ báo phát hành trong toàn quốc và một (01) tờ báo địa phương nơi doanh nghiệp có trụ sở chính tối thiểu 20 (hai mươi) ngày trước ngày đấu giá.

- Các thông tin liên quan đến việc bán đấu giá cổ phần cũng đồng thời được đăng tải trên website của Ủy ban nhân dân tỉnh Sơn La (www.sonla.gov.vn) hoặc Sở Tài chính tỉnh Sơn La (<https://sotaichinh.sonla.gov.vn/>), Sở Giao dịch Chứng khoán Hà Nội (www.hnx.vn) và Công ty cổ phần Chứng khoán Quốc tế Hoàng Gia (www.irs.com.vn) và website của Công ty cổ phần Môi trường và Dịch vụ đô thị Sơn La (www.moitruongdothisonla.com).

❖ **Cổ tức phân phối cho các nhà đầu tư**

Lợi nhuận của doanh nghiệp đến ngày 30/6/2021 đã được xác định vào giá trị doanh nghiệp khi định giá lại cổ phần. Mức cổ tức năm 2021 dự kiến được nhận của từng cổ đông (nếu có) sẽ căn cứ vào theo tỷ lệ vốn góp thực tế của cổ đông tại thời điểm chốt danh sách cổ đông để nhận cổ tức theo danh sách do Trung tâm lưu ký chứng khoán Việt Nam cung cấp theo quy định tại Điều lệ, Luật doanh nghiệp và Luật Chứng khoán.

VI. MỤC ĐÍCH CHUYỂN NHƯỢNG VỐN

Việc chuyển nhượng vốn Nhà nước tại Công ty cổ phần nhằm mục đích:

- Thực hiện đúng chủ trương Chính phủ về tiêu chí phân loại doanh nghiệp nhà nước và danh mục doanh nghiệp nhà nước thực hiện thoái vốn đến hết năm 2020. Thực hiện theo đề án tái cơ cấu doanh nghiệp có vốn Nhà nước do Ủy ban nhân dân tỉnh Sơn

La quản lý;

- Chuyển nhượng toàn bộ phần vốn Nhà nước tại Công ty thu về Ngân sách Nhà nước khoản vốn để đầu tư cho các dự án, ngành nghề quan trọng khác, thực hiện đúng theo chủ trương và chính sách của Đảng và Nhà nước;
- Huy động vốn của các nhà đầu tư trong và ngoài nước để nâng cao năng lực tài chính, đổi mới công nghệ, phương thức quản lý, nâng cao hiệu quả và sức cạnh tranh của doanh nghiệp;
- Nâng cao vai trò làm chủ thật sự; gắn chặt trách nhiệm, công việc và quyền lợi của cổ đông, tạo động lực thúc đẩy công tác điều hành, quản lý sản xuất kinh doanh có hiệu quả, nâng cao thu nhập của người lao động, của cổ đông và lợi nhuận Công ty.

VII. CÁC TỔ CHỨC CÓ LIÊN QUAN ĐẾN CHUYỂN NHƯỢNG VỐN

1. Tổ chức là chủ sở hữu vốn chuyển nhượng

ỦY BAN NHÂN DÂN TỈNH SƠN LA

Trụ sở chính: Phường Tô Hiệu, thành phố Sơn La, Tỉnh Sơn La

Điện thoại: 02123.852.011

Website: www.sonla.gov.vn

2. Tổ chức có cổ phiếu được chuyển nhượng vốn

CÔNG TY CỔ PHẦN MÔI TRƯỜNG VÀ DỊCH VỤ ĐÔ THỊ SƠN LA

Trụ sở chính: Số 7, đường Bản Cọ, phường Chiềng An, thành phố Sơn La, tỉnh Sơn La, Việt Nam

Điện thoại: 0212.3857.186 Fax: 0212.3857.186

Website: <http://moitruongdothisonla.com>

3. Tổ chức thực hiện bán đấu giá cổ phần

SỞ GIAO DỊCH CHỨNG KHOÁN HÀ NỘI

Địa chỉ: Số 02 Phan Chu Trinh, Hoàn Kiếm, Hà Nội

Điện thoại: (84-24) 3941 2626 Fax: (84-24) 3934 7818

Website: www.hnx.vn

4. Tổ chức tư vấn xây dựng Phương án chuyển nhượng vốn và Hồ sơ công bố thông tin:

CÔNG TY CỔ PHẦN CHỨNG KHOÁN QUỐC TẾ HOÀNG GIA

Địa chỉ: Tầng 12 Tòa nhà CDC, số 25 Lê Đại Hành, Q. Hai Bà Trưng, TP. Hà Nội

Điện thoại: (024) 3.944.666 Fax: (024) 3.944.8071

Website: www.irs.com.vn

5. Tổ chức thẩm định giá

CÔNG TY TNHH ĐỊNH GIÁ SSB VIỆT NAM

Địa chỉ: Tầng 10, Tòa nhà CIT, số 6, ngõ 15 Phố Duy Tân, Phường Dịch Vọng Hậu, Quận Cầu Giấy, Thành phố Hà Nội, Việt Nam

Điện thoại: (024) 6287 2925

VIII. BÁO CÁO CỦA CHỦ SỞ HỮU VỐN CHUYỂN NHƯỢNG VỀ NỘI DUNG THÔNG TIN TRONG BẢN CÔNG BỐ THÔNG TIN CÓ LIÊN QUAN ĐẾN CHỦ SỞ HỮU VỐN CHUYỂN NHƯỢNG

Bản công bố thông tin này được Công ty cổ phần Chứng khoán Quốc tế Hoàng Gia xây dựng một cách hợp lý và cẩn trọng dựa trên cơ sở các thông tin và số liệu do Công ty cổ phần Môi trường và Dịch vụ Sơn La cung cấp. Căn cứ tình hình hoạt động kinh doanh của Công ty cổ phần Môi trường và Dịch vụ Sơn La, Ủy ban nhân dân tỉnh Sơn La và CTCP Chứng khoán Quốc tế Hoàng Gia khuyến nghị các Nhà đầu tư nên nghiên cứu cẩn trọng và tham khảo Bản công bố thông tin và các tài liệu liên quan đến cuộc đấu giá để tìm hiểu, đánh giá một cách chính xác, khách quan các thông tin về doanh nghiệp trước khi quyết định đầu tư và Nhà đầu tư hoàn toàn chịu trách nhiệm về quyết định đầu tư của mình.

Bản công bố thông tin này không bảo đảm rằng đã chứa đựng đầy đủ các thông tin về doanh nghiệp và chúng tôi cũng không thực hiện phân tích, đưa ra bất kỳ ý kiến đánh giá nào với hàm ý đảm bảo giá trị của cổ phiếu. Do đó, chúng tôi khuyến nghị nhà đầu tư trước khi tham gia đấu giá cần tìm hiểu thêm thông tin về doanh nghiệp, bao gồm nhưng không giới hạn như Điều lệ doanh nghiệp, các Nghị quyết Đại hội đồng cổ đông, các Nghị quyết Hội đồng quản trị, các Báo cáo của Hội đồng quản trị, Ban Kiểm soát, các Báo cáo tài chính, Báo cáo kiểm toán, tình hình doanh nghiệp, Báo cáo thường niên ... công ty đã công bố; cũng như bảo đảm rằng việc đăng ký mua hay thực hiện giao dịch là đúng thẩm quyền, tuân thủ các quy định về công bố thông tin, giao dịch của cổ đông lớn, người nội bộ, giới hạn tỷ lệ sở hữu, được thanh toán bằng nguồn tiền hợp pháp, phù hợp với quy định của pháp luật hiện hành.

Công ty cổ phần Chứng khoán Quốc tế Hoàng Gia và nhân viên của Công ty cổ phần Chứng khoán Quốc tế Hoàng Gia (bao gồm cả nhân viên thực hiện Bản Công bố thông tin này) có thể đang sở hữu, mua bán (ngoài đợt chào bán cổ phần của UBND tỉnh Sơn La tại Công ty cổ phần Môi trường và Dịch vụ Đô thị Sơn La), thực hiện các dịch vụ môi giới, tư vấn đầu tư, hoặc các dịch vụ khác trong phạm vi pháp luật cho phép liên quan đến cổ phần của Công ty cổ phần Môi trường và Dịch vụ Đô thị Sơn La UBND tỉnh Sơn La và các khách hàng khác của Công ty cổ phần Chứng khoán Quốc tế Hoàng Gia và các công ty con, công ty liên kết. Nhà đầu tư cần xem xét, đánh giá khả năng mâu thuẫn lợi ích khi sử dụng Bản Công bố thông tin này.

Công ty cổ phần Môi trường và Dịch vụ Đô thị Sơn La chịu hoàn toàn trách nhiệm về việc đảm bảo rằng các thông tin và số liệu trong Bản công bố thông tin này là hoàn toàn trung thực, phù hợp với thực tế, đầy đủ và cần thiết để nhà đầu tư có thể đánh giá về tài sản, hoạt động, tình hình tài chính, kết quả và triển vọng của Công ty.

Ủy ban nhân dân tỉnh Sơn La, Công ty cổ phần Chứng khoán Quốc tế Hoàng Gia được hoàn toàn miễn trách nhiệm trong trường hợp Công ty cổ phần Môi trường và Dịch vụ Đô thị Sơn La cung cấp thông tin không chính xác và không trung thực.

Việc chuyển nhượng vốn này không phải là đợt huy động vốn cho Công ty cổ phần Môi trường và Dịch vụ Đô thị Sơn La mà chỉ làm thay đổi tỷ lệ sở hữu trong cơ cấu cổ đông và không làm thay đổi mức vốn điều lệ thực góp của Công ty cổ phần Môi trường và Dịch vụ Đô thị Sơn La.

IX. NGÀY THÁNG, CHỮ KÝ, ĐÓNG DẤU CỦA ĐẠI DIỆN CHỦ SỞ HỮU
VỐN CHUYỂN NHƯỢNG

Sơn La, ngày 25 tháng 02 năm 2022

ĐẠI DIỆN
CHỦ SỞ HỮU VỐN CHUYỂN NHƯỢNG
ỦY BAN NHÂN DÂN TỈNH SƠN LA



Trương Mạnh Thắng

PHÓ GIÁM ĐỐC SỞ TÀI CHÍNH TỈNH SƠN LA

ĐẠI DIỆN
TỔ CHỨC CÓ CỔ PHIẾU ĐƯỢC CHUYỂN NHƯỢNG
CÔNG TY CỔ PHẦN MÔI TRƯỜNG VÀ DỊCH VỤ ĐÔ THỊ SƠN LA
CHỦ TỊCH HĐQT



Nguyễn Xuân Minh

Hà Nội, ngày 28 tháng 02 năm 2022

ĐẠI DIỆN
TỔ CHỨC TƯ VẤN
CÔNG TY CỔ PHẦN CHỨNG KHOÁN QUỐC TẾ HOÀNG GIA
KHÓI TƯ VẤN TÀI CHÍNH DOANH NGHIỆP
GIÁM ĐỐC



HOÀNG VĂN BỘ